

# Brochure ARIEC Antwerpen



BESTUURLIJKE AANPAK VAN GEORGANISEERDE CRIMINALITEIT & ONDERMIJNING

Geen geïntegreerde aanpak zonder uw hulp



## Georganiseerde criminaliteit in uw gemeente/stad of politiezone

Georganiseerde criminaliteit manifesteert zich in uw gemeente en politiezone. Malafide (rechts)personen beschikken over een illegaal vermogen en doen een beroep op de legale markt met het oog op het bekomen van o.a. vergunningen, financiële steun of huisvestingsmogelijkheden. Hierdoor kan **misbruik** worden gemaakt **van legale structuren**. In werkelijkheid worden bijvoorbeeld gelden witgewassen, cannabisplantages aangelegd of opgeslagen goederen geheeld.

*Malafide (rechts)personen investeren in vastgoed (bedrijfspanden, nachtwinkels, massagesalons, etc) en horecazaken (cafés, clubhuizen, etc). Ze verschuilen zich achter een legale dekmantel om in werkelijkheid illegale praktijken uit te oefenen.*

### De bestuurlijke overheid speelt een cruciale rol!

De bestuurlijke overheid - vooral de lokale overheden (burgemeester, gemeenteraad) - is in de mogelijkheid om te beletten dat criminele organisaties worden gefaciliteerd in hun activiteiten. De bestuurlijke aanpak richt zich immers niet zozeer op de kernactiviteiten van georganiseerde criminaliteit, maar juist op de cruciale **ondersteunende faciliteiten en processen**.

Het bestuur kan met andere woorden verstorend optreden op de plaatsen waar onder- en bovenwereld met elkaar in aanraking komen. Georganiseerde criminaliteit is geen fenomeen dat zich op één of andere manier buiten de samenleving afspeelt, maar op allerlei vlakken juist nauw met de samenleving is verweven.

*Bestuurlijke aanpak is erop gericht te beletten dat criminelen door de overheid worden gefaciliteerd.*

### Een multidisciplinaire aanpak

Enkel via strafrechtelijke weg georganiseerde criminaliteit voorkomen en aanpakken lijkt niet langer voldoende. De veiligheidsketen heeft **nood aan een geïntegreerde benadering** waarbij de traditionele repressieve aanpak complementair dient te zijn met een bestuurlijke, fiscale en socio-economische aanpak. Het instrumentarium van lokale overheden wordt ingezet ter preventie of versterking van georganiseerde criminaliteit.

*Bestuurlijke aanpak is geen alternatief, maar een aanvulling op de strafrechtelijke, fiscale en socio-economische aanpak.*

### Informatie-uitwisseling tussen de verschillende partners

Drugshandel, cannabisteelt, seksuele uitbuiting, illegale autohandel en witwaspraktijken zijn voorbeelden van misdrijven die zich in uw gemeente of stad kunnen manifesteren. Het bestuur is immers niet altijd op de hoogte van wat er zich achter de schermen van ogenschijnlijk bonafide (maar soms malafide) ondernemingen afspeelt of wie de aanvragers van vergunningen of subsidies zijn. Omgekeerd beschikt het bestuur ook vaak over nuttige informatie waarover andere actoren niet beschikken...

Een **goede informatiehuishouding en -uitwisseling** is dan ook onontbeerlijk om een integrale aanpak van georganiseerde criminaliteit te garanderen. De strijd tegen georganiseerde criminaliteit kan maar succesvol zijn als alle betrokken partijen zich hier gezamenlijk voor inzetten. Door alle informatie te bundelen, ontstaat er een **geïntegreerde informatiepositie** die een integrale benadering mogelijk maakt.

*Een goede informatiehuishouding en -uitwisseling tussen lokale besturen, politie, openbaar ministerie, inspectiediensten, publieke en private actoren, etc is cruciaal om georganiseerde criminaliteit te voorkomen en aan te pakken.*

---

Meer interessante literatuur over bestuurlijke aanpak van georganiseerde criminaliteit en ondermijning is te vinden in de [bibliotheek](#) op onze website.

Waarvoor kan u bij het ARIEC terecht





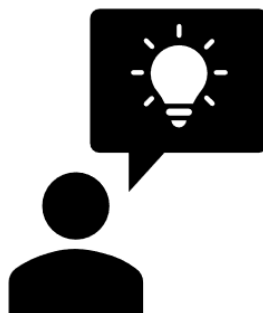
Zo kunnen problemen op een multidisciplinaire en dus vollediger manier aangepakt worden en worden netwerken gevormd.

<https://sway.office.com/vwSN1x20uDqIDrEa#content=KjVjMGEEcGTfAY>

Criminele (motor)bendes	Drugs	Identiteitsfraude	Auto(verhuur)sector	Uitbating voor seksuele diensten	Handcarwash
Mensenhandel	Seizoenarbeid	Ondermijning	Winkel voor telecommunicatie	Vakantieparken (camping)	Nachtwinkel
Arbeidsmigratie	Lachgas	Patsers	Postbusbedrijf	Transportsector	Shishabar
Domiciliefraude	Criminele weldoeners	Huisjesmelkerij	Pakjesbedrijf	Horeca	Kansspelinrichting

1 - Overzicht van problematieken

## Bovenlokaal meldpunt en kennis- en expertisecentrum



Het ARIEC ondersteunt lokale besturen en politiezones in de provincie Antwerpen die op hun grondgebied kampen met georganiseerde criminaliteit. Het centrum fungeert dan ook als **bovenlokaal meldpunt** en **kennis- en expertisecentrum** inzake een bestuurlijke aanpak. Het ARIEC tracht hierbij een **helikopteroverzicht** te bewaren.

## Ad hoc behandeling van dossiers



Het ARIEC biedt steun bij de **afhandeling en coördinatie van individuele dossiers** waarbij zich een geïntegreerde aanpak van georganiseerde criminaliteit opdringt. Het rond de tafel brengen van diverse actoren, zoals de gemeente, lokale politie, federale politie, inspectiediensten, het openbaar ministerie of publieke en private partners is hierbij essentieel. Alle betrokken partijen kunnen vervolgens binnen hun autonome bevoegdheid **informatie delen** en samen bepalen welke interventie de meeste kansen biedt op een succesvolle aanpak.

## Juridische bijstand



[2 - Klik hier voor onze bestaande \*\*modeldocumenten\*\*\\*](#)

Daarnaast levert het ARIEC **juridische adviezen** in concrete casussen en bij het uitwerken van lokale regelgevende teksten. Er werden reeds verschillende **modeldocumenten** opgesteld die lokale besturen kunnen gebruiken.

Uit structureel oogpunt zal het ARIEC blijven aansturen op het bekomen van een (lokaal of nationaal) regelgevend kader met het oog op informatie-uitwisseling tussen diverse instanties.

\*Deze link werkt enkel indien u toegang heb tot onze website.

## Bijkomende screenings



3 - [Klik hier voor het aanvraagformulier screening door het ARIEC\\*](#)

Een politiezone kan bij het ARIEC terecht voor een grondige voorafgaande bijkomende **screening van vergunningsaanvragers**.

Na ontvangst van een vergunningsaanvraag voor de exploitatie van een inrichting (of subsidieaanvraag) kan - indien dit voorzien is in een politieverordening - een **moraliteitsonderzoek** plaatsvinden. Het lokaal bestuur vraagt in eerste instantie de lokale politie voor een moraliteitsonderzoek. Als de lokale politie van oordeel is dat bijkomende opzoekingen vereist zijn, dan kan dit aan het ARIEC gevraagd worden.

Het ARIEC zal op haar beurt verschillende nationale en internationale bronnen bevragen.

\*Deze link werkt enkel indien u toegang heb tot onze website.

## Multidisciplinaire controleacties



Het ARIEC coördineert of ondersteunt **multidisciplinaire controleacties**. Het ARIEC kan desgevallend helpen bij de verzameling van de beeldvorming van het dossier, interessante partners voor de actie aanbrenge, voorafgaand overleg organiseren, resultaten van de actie samenbrengen en de actie evalueren voor een eventuele vervolgaanpak.

## Uitwisselen van goede praktijken en SPOC's



Tot slot wenst het ARIEC een forum te bieden voor het **uitwisselen van goede praktijken**. Het ARIEC tracht hiertoe draaiboeken en infoches op te stellen naar de noden in de lokale besturen en politiezones. Op regelmatige tijdstippen zal het ARIEC u uitnodigen voor een informatiesessie/studiedag rond actuele thematieken.

Om de informatiedeling zo vlot mogelijk te laten verlopen, communiceert het ARIEC per specifieke dienst via een **Single Point Of Contact (SPOC)**. Weet u niet wie deze persoon binnen uw dienst is, vraag dit dan gerust even na. Ook indien er een andere SPOC binnen uw dienst wordt aangesteld, vragen we graag dit te laten weten.

## Het team en de structuur

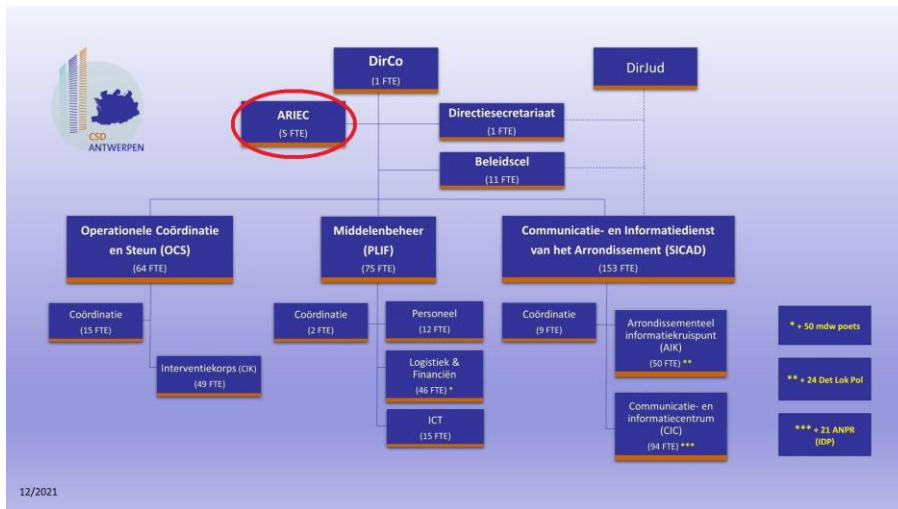


Het ARIEC is een volwaardige dienst binnen de Coördinatie- en Steundirecties (CSD) Antwerpen.





“Samen een schakel hoger”





**WAARDEN**  
Dialog  
Respect  
Gedrevenheid  
Trots

**MISSIE**  
De Coördinatie- en Steundirectie Antwerpen is een dienstverlenende schakel binnen het politielandschap die coördineert, faciliteert en ondersteunt bij de aanpak van veiligheidsfenomenen.

**VISIE**  
Op een hedendaagse manier en met een eigen touch streven wij naar uitgesproken vakkundigheid, maximale samenwerking en intense zorg voor onze partners en onze mensen. Onze focus ligt op dialoog, respect, gedrevenheid en trots.

**CSD  
ANTWERPEN**

**“SAMEN EEN SCHAKEL HOGER”**

Federale Politie

Het team bestaat uit vijf leden en staat onder toezicht van de DirCo:

- een criminoloog-diensthoofd
- een jurist
- een juridisch medewerker
- twee informatiebeheerders

## Contactgegevens

**Arrondissementeel Informatie- en Expertisecentrum (ARIEC)**

## Coördinatie- en Steundirectie (CSD)

Federale Politie Antwerpen

Noordersingel 25-27 (1e verdiep)

2140 BORGERHOUT

☎ 03/217.83.64

✉ [CSD.ant.ARIEC@police.belgium.eu](mailto:CSD.ant.ARIEC@police.belgium.eu)



Het ARIEC houdt u op regelmatige basis op de hoogte van haar werking, nieuwigheden en ontwikkelingen!

Heeft u interesse? Dan kan u zich alvast [inschrijven](#) voor de komende nieuwsbrief.

Partners van het ARIEC Antwerpen die een toegang hebben verkregen, kunnen ook terecht op de website van het ARIEC door [hier](#) te klikken.