

LES APPAREILS « INTELLIGENTS » :
UNE AIDE OU UN RISQUE DE
CAMBRIOLAGES ?

TABLE DES MATIÈRES

- Introduction
- Sonnette connectée
- Dans quelle mesure les appareils « intelligents » sont-ils intelligents ?
 - Sécurisation
 - Vie quotidienne
- Conclusion

INTRODUCTION

Déclarations :

« Je ne remarque rien de suspect avec mes appareils intelligents, je suis donc en sécurité »

« Les appareils bon marché sont plus risqués »

« Avec des appareils coûteux, je ne cours aucun risque »

« Les appareils intelligents permettent d'avoir un logement plus sûr »

Ces affirmations sont-elles exactes ?

INTRODUCTION

- Objectif de la séance d'information :
 - Introduire le sujet
 - Être accessible (pas trop technique, etc.)
 - Pouvoir être utilisée dans la pratique
- Pour l'expertise technique :
 - Faire appel à un expert spécialisé

INTRODUCTION

- Augmentation :
 - Des achats en ligne
 - Des appareils domestiques connectés à Internet
- Avantages :
 - Commande à distance
 - Sentiment d'un plus grand contrôle
- Inconvénients :
 - Vulnérabilité au piratage
 - Avantages utilisés à des fins criminelles



INTRODUCTION

- Mesures organisationnelles et mécaniques (base)
 - En ordre ?
- Utilisation en tant que protection électronique :
 - Mode d'emploi ?
 - Vulnérabilité au piratage ?
 - Un faux sentiment de sécurité ?
- Les mesures électroniques sont et restent secondaires !



INTRODUCTION



Impact (possible) sur les cambriolages ?
Comment aborder la question en tant que CPV ?

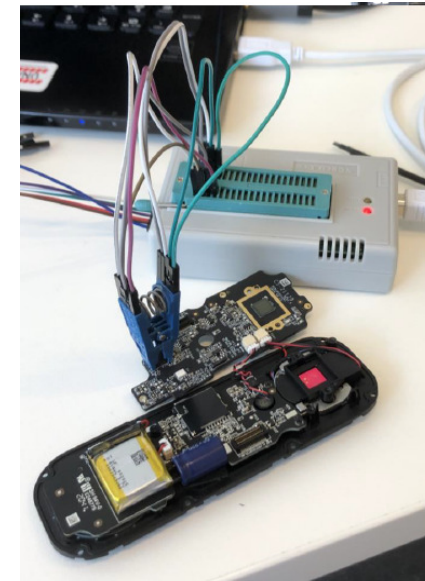


DG Sécurité & Prévention
AD Veiligheid & Preventie

PRÉSENTATION SONNETTE CONNECTÉE

SONNETTES INTELLIGENTES

- Expérience à Almere (NL) en 2018
 - 45 rues, 96 sonnettes intelligentes
 - Rue pilotes : -48 % de cambriolages ; = vols dans les voitures par rapport à 2017
 - ↔ Rues contrôlées : -5 % de cambriolages ; grosse augmentation des vols dans les voitures par rapport à 2017
- Effet positif : la raison ?
- Pas d'impact clair sur d'autres délits
- Enquête :
 - 38 % de sentiment préventif par rapport à la criminalité ; diminution du sentiment d'insécurité
 - L'expérience des utilisateurs est très largement positive (76 %), recommandation à l'entourage
 - Inconvénients : tout n'est pas repris, problèmes avec les mises à jour



SONNETTES INTELLIGENTES



- Attention aux conclusions :
 - Effet sur le sentiment de sécurité ⇔ Tout le contexte ?
 - Autres mesures de sécurité ? Initiatives dans le voisinage ?
 - Relativement peu d'expérience ⇔ Tests à beaucoup plus grande échelle, à plusieurs endroits
 - Effet au niveau de la rue ⇔ Au niveau de l'habitation ?



DG Sécurité & Prévention
AD Veiligheid & Preventie

IMPACT SUR LA VIE QUOTIDIENNE

IMPACT SUR LA VIE QUOTIDIENNE

Un exemple...

<https://www.youtube.com/watch?v=clrNuBb3myE>

Durée : 2m10

IMPACT SUR LA VIE QUOTIDIENNE

- Source : Lennert Wouters (COSIC, KU Leuven)
 - Y compris article Test-Achats
- De plus en plus d'appareils sont connectés à Internet
 - Protection ?
 - Comment aborder cet aspect ?
- Produits « blancs » = produits de marques dérivées
- Exemples non exhaustifs
- CPV
 - Donner des directives de base concernant les achats des citoyens
 - Pas de manipulation des appareils
- Pour un avis complémentaire : renvoyer vers un expert technique !



Pas op voor goedkope slimme apparaten: "Ze zijn zo lek als een zeef"

Slimme huishoudtoestellen zoals een deurbel, stofzuiger of wasmachine zijn heel makkelijk te hacken. Dat blijkt uit een onderzoek van Europese consumentenorganisaties, waaronder Test Aankoop, en de KU Leuven. Er werden maar liefst 54 kwetsbaarheden ontdekt bij de 16 onderzochte producten. De onderzoekers konden makkelijk wachtwoorden onderscheppen en een slim deurslot kon vanop afstand worden geopend.

Heel handig, maar gevaarlijk

Een slimme deurbel, wasmachine of stofzuiger zijn tegenwoordig niet meer weg te denken uit sommige huishoudens. Omdat ze verbonden zijn met het internet zijn ze heel handig in gebruik. Zo kan je vanop je smartphone zien wie aan de deur belt, of kan je de living laten stofzuigen terwijl je op het werk zit.

IMPACT SUR LA VIE QUOTIDIENNE



IMPACT SUR LA VIE QUOTIDIENNE



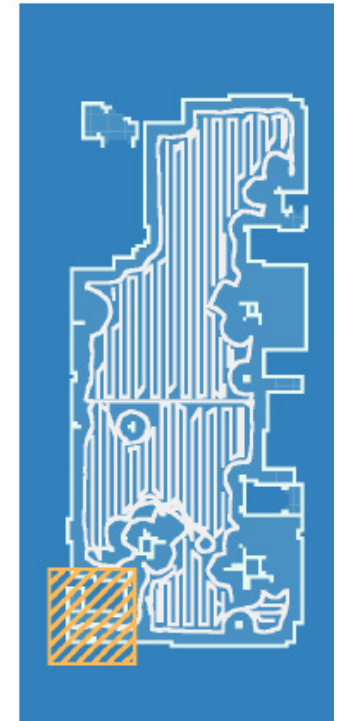
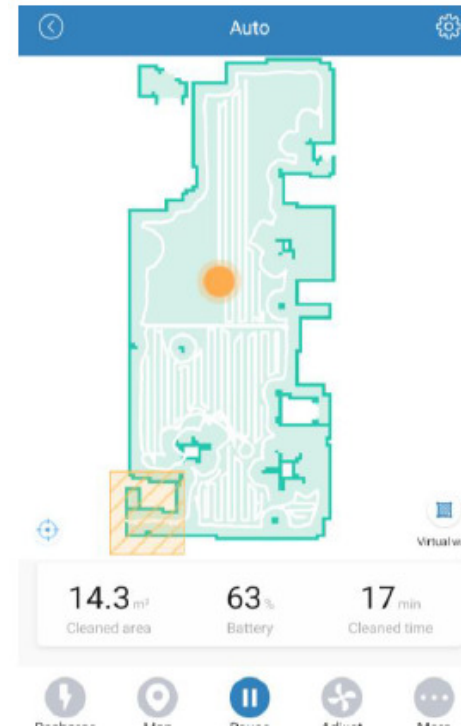
IMPACT SUR LA VIE QUOTIDIENNE

1. Aspirateurs-robots

- Souvent faciles à manipuler avec un câble USB
- Envoyer des informations personnelles non sécurisées :
 - Emplacement, plan de la pièce active
 - Mot de passe WiFi
 - E-mail connu ? Commande de l'aspirateur-robot

2. Téléviseur connecté

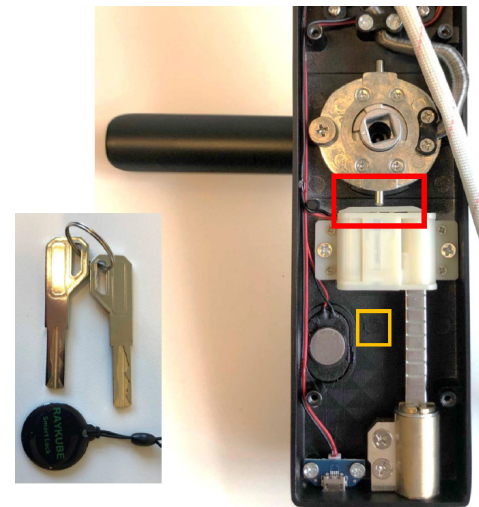
- Violations de la vie privée lors de l'utilisation d'applications sur le téléviseur
- Envoyer des informations sensibles sans cryptage



IMPACT SUR LA VIE QUOTIDIENNE

3. Serrure électronique

- Risque de démarrage du mécanisme de verrouillage (également en cas de code PIN)
- À l'extérieur de l'habitation : protection mécanique nécessaire
- Une bonne serrure détecte les manipulations
- Plusieurs possibilités de déverrouillage
 - Code, empreintes digitales, tag RFID, application
- Trop bon marché, sans l'avis d'un expert
 - Risque accru de clonage des tags RFID
 - Tag d'une personne à proximité
 - Copier le code de déverrouillage vers un autre tag ou une application sur smartphone

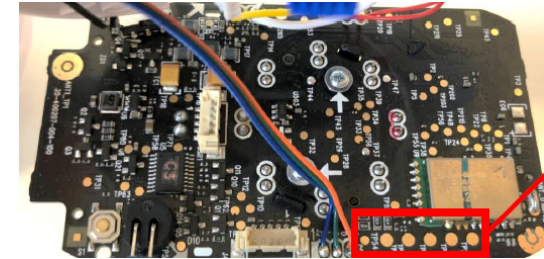


IMPACT SUR LA VIE QUOTIDIENNE

4. Système d'alarme WiFi

- Coût
- Données WiFi connues
 - Condition : contact physique unique
- Ajout d'un malware, puis accès à distance

IMPACT POSSIBLE SUR LA VIE QUOTIDIENNE



5. Babyphone

- Envoyer des commandes (également constaté avec des babyphones coûteux)
 - Ex. rotation de la caméra, désactivation de la détection de mouvement, lecture de musique, réinitialisation
 - Condition : accès physique unique
 - Réaliste avec la méthode de travail des services de livraison
- Adresse e-mail connue ? Contrôle possible
- Vérifier si quelqu'un est présent dans l'habitation, organisation de la maison

6. Système d'ouverture de la porte du garage

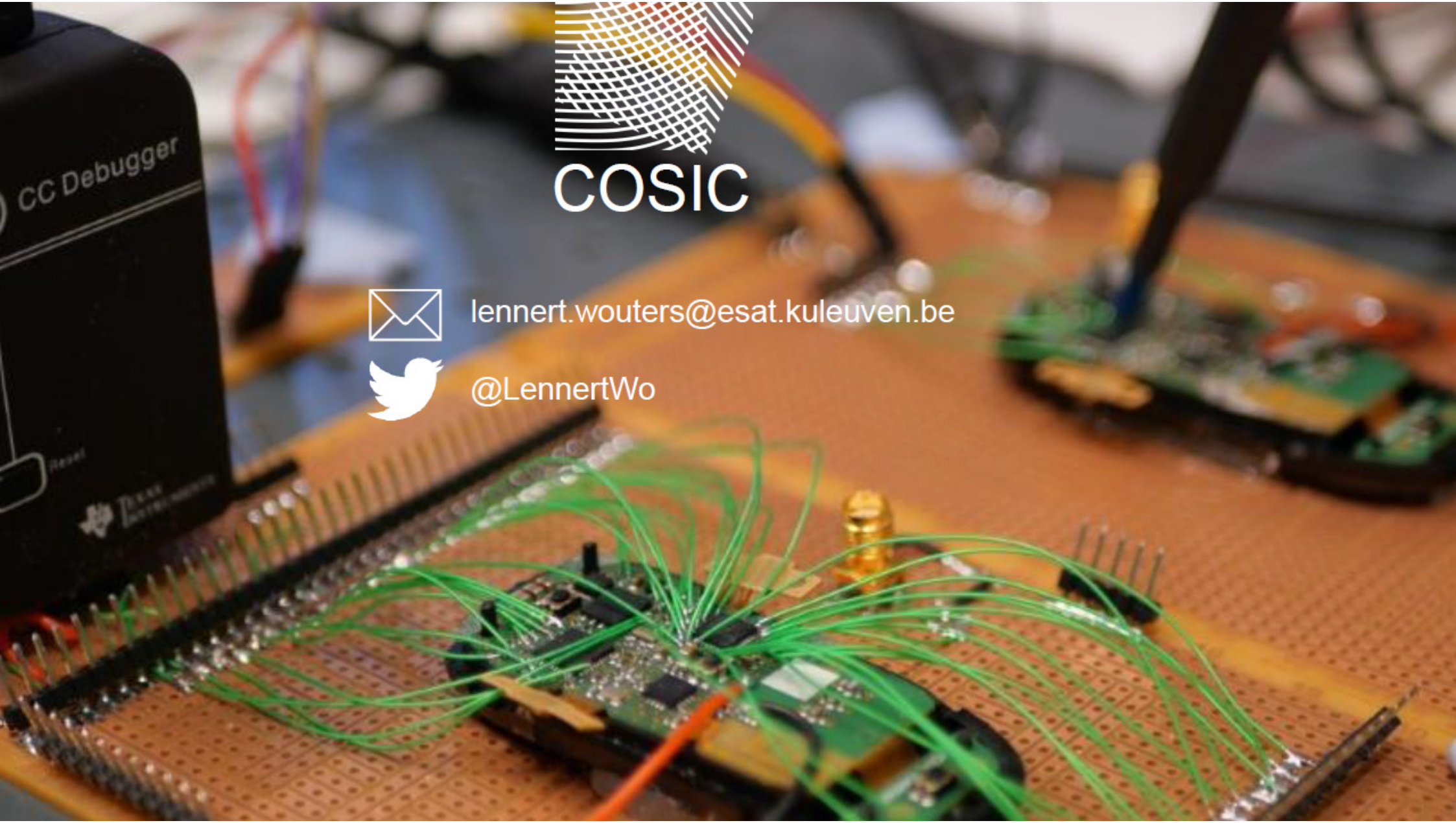
- À commander avec une application
- Données de connexion, données de l'utilisateur publiquement disponibles

IMPACT POSSIBLE SUR LA VIE QUOTIDIENNE

7. Robot de cuisine

- Accès physique unique
- Commandes possibles à distance
- Collecte de données mal sécurisée
 - Quand cuisinez-vous ? Que cuisinez-vous ?
 - Aide pour les cambrioleurs et les escrocs





COSIC



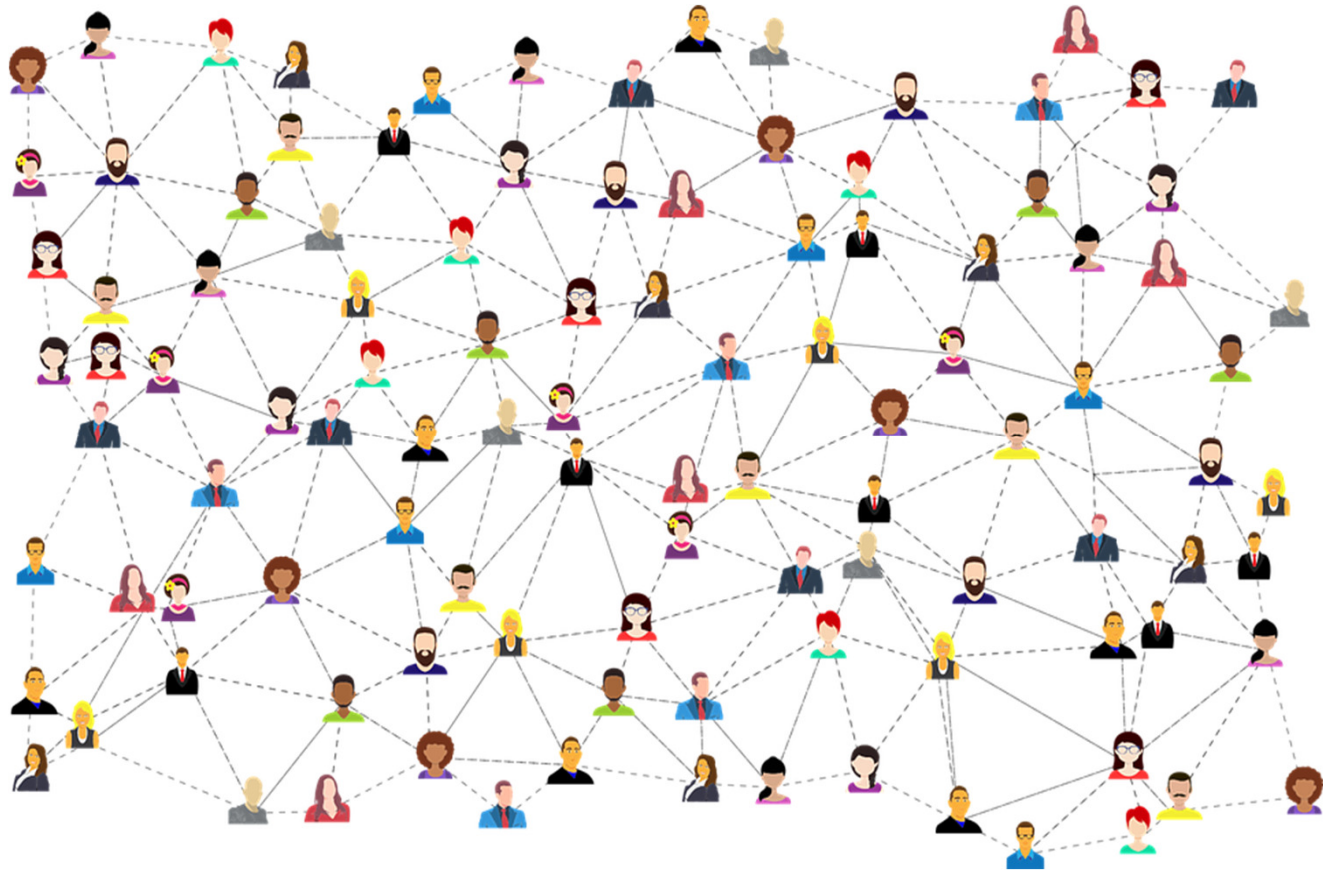
lennert.wouters@esat.kuleuven.be



@LennertWo

CONCLUSION

- Appareil « intelligent » \neq appareil sûr
- Appareil connecté à Internet ?
 - Toujours un risque de piratage
 - Souvent invisible au niveau de l'appareil
 - Une bonne protection est primordiale



CONCLUSION

Mesures organisationnelles et mécaniques en priorité

Mesures électroniques toujours complémentaires

Appareils intelligents :

- * Bien informer !

 - Lire le manuel, consulter des experts, etc.

- * Exécuter les mises à jour nécessaires à temps

- * Éviter les produits « blancs »

 - * Trop bon marché ? Trop beau pour être vrai

 - * Également effectuer des recherches pour d'autres appareils

CONCLUSION

Déclarations :

« Je ne remarque rien de suspect avec mes appareils intelligents, je suis donc en sécurité »

« Les appareils bon marché sont souvent plus risqués »

« Avec des appareils coûteux, je ne cours aucun risque »

« Les appareils intelligents permettent d'avoir un logement plus sûr »

Ces affirmations sont-elles exactes ?



DG Sécurité & Prévention
AD Veiligheid & Preventie

MERCI POUR VOTRE ATTENTION

*Des questions ?
Des commentaires ?
Des expériences personnelles ?*



DG Sécurité & Prévention
AD Veiligheid & Preventie

www.BeSafe.be



@BeSafeBEL



@BeSafeIBZ

E-mail Consultance

consultancy@ibz.be

Michiel PRAET (NL)

michiel.praet@ibz.be

Cathy Grimmeau (FR)

cathy.grimmeau@ibz.be